



Pesquisa da UNILA traça perfil dos cães com Leishmaniose Visceral em Foz do Iguaçu
Pg. 04

contece na fronteira



ANO 4 - Nº 21 - Setembro / 2023 - Distribuição Gratuita



Maior unidade de saúde do município é inaugurada na região do Perfilurb I

Pg. 03

Política



Pesquisa mostra 20 pré-candidatos à prefeitura de Foz do Iguaçu. Pg. 08



Secretaria da Justiça e Defensoria Pública protocolam ação judicial contra a 123milhas. Pg. 05

Governador inaugura nova sede do Corpo de Bombeiros em Foz, que é a maior do Estado. Pg. 12

Fórum Nacional vai debater em Foz do Iguaçu futuro da mobilidade urbana e modelo de transporte urbano Pg.10

Amadorzão 2023 Inicia e já mostra que as equipes não estão para brincadeira.



Pg. 11

EDITORIAL

Bem vindo setembro, já passamos do meio do ano e com a contagem regressiva para 2024, ano eleitoral, e como sempre promete, nesta edição usamos uma pesquisa mesclada entre redes sociais e espontânea com alguns nomes que aparecem no futuro cenário eleitoral da terra das cataratas, alguns nomes conhecidos, outros nem tanto, alguns já folclóricos na política iguaçuense, mas seguimos, trazendo a tendência para o pleito que logo estará batendo em nossa porta, uma certeza temos, que com pouco mais de um ano das eleições, ainda muita água passara por baixo da ponte, por falar em ponte, baixei belas imagens da pagina do governador Ratinho Junior onde mostram os testes de luzes da nova ponte da integração, como não ter orgulho desta nossa terra?

Credito imagens: Facebook Ratinho Junior



RAPIDINHAS !

Bate boca virtual entre duas paginas de noticias policiais da internet está dando o que falar. Na sexta-feira, em uma ocorrência policial na região de Três Lagoas, um popular pergunta ao repórter do site oops noticia:

- **Voce é o Galhardo?**

A resposta veio de pronto :

- **Não, eu sou o Guilherme, do oops noticia, o Galhardo deve estar dormindo, o Galhardo não faz isso aqui, faz só pra aparecer na mídia.**

A partir daí começaram os ataques nas duas paginas, um contra o outro.

Canal do Galhardo
Criado há 1347

Oops depois da notícia...chega atrasado e a culpa é minha? Acorda mais cedo ué

Oops Notícia Foz Na Hora
Criado há 1333

EM QUAL CASA A POLICIA IA FOI DIZ AI ?

NA CASA DO GUILHERME	21%
NA CASA DO VEREADOR GALHARDO	79%

Guilherme Barbosa e outras 69 pessoas
543 votos 73 comentários

Curta Comentar Compartilhar

Oops Notícia Foz Na Hora
Criado há 1332

Uma operação do Grupo de Atuação Especial de Combate ao Crime Organizado (Gaeco) cumpriu dois mandados de busca e apreensão nesta quarta-feira (19) contra o vereador Galhardo (Republicanos), de Foz do Iguaçu, no oeste do Paraná. Ele é suspeito de "rachadinha".

As ordens judiciais foram cumpridas na Câmara de Vereadores da cidade e também na casa do vereador.

O g1 aguarda retorno da defesa do parlamentar.

Conforme as investigações, ele exigia o repasse de parte dos vencimentos de assessores nomeados para o gabinete dele. O vereador também é investigado por possível nomeação de "funcionário fantasma".

CPI DO TRANSPORTE

Quatro vereadores protocolaram um pedido de abertura de CPI do Transporte Público. Segundo os proponentes, o objetivo é apurar indícios de irregularidades na contratação do serviço de transporte coletivo, questionando o processo de decretação de caducidade do anterior e assinatura do atual contrato.

Para a CPI ser instalada automaticamente são necessárias cinco assinaturas. Caso contrário, vai para decisão do plenário na sessão ordinária do dia 11 de setembro. A expectativa dos quatro vereadores é obter assinaturas suficientes para que a Câmara investigue os fatos e apure responsabilidades que os edis alegam haver no contrato atual.

O QUE MUDOU ?

A pergunta que muito nos intriga, é esta... o que mudou do termino do contrato antigo gerido pelo Consórcio Sorriso, para o atual? Um exemplo disso, é o Vereador Márcio Rosa, que sempre foi um grande crítico do antigo contrato, e da noite para o dia, tornou-se um defensor do Consórcio.

Declaração do vereador em 15/06/2020 contra o Consórcio Sorriso.

O vereador Marcio Rosa (PSD) também criticou o serviço. "Foram R\$ 11 milhões de isenção de ISS para parte da frota rodar com ar. Chegou a hora de municipalizar o transporte de Foz ou fazer linhas menores e dar para uma empresa de Foz, alguém do turismo tocar. Que prejuízo eles estão levando - o Consórcio? Eles tiveram a isenção do ISS, houve redução do valor do diesel, eles demitiram pessoas, que prejuízo eles estão tendo?", indagou Marcio Rosa (PSD).



contece
na fronteira

CNPJ: 42.310.988/0001-35

Jornalista Responsável

MTB - 0012051/PR

Editoração: Guilherme Miotto

Impressão: Gráfinorte

Tiragem: 3000

Opera Paraná promove triagem para cirurgias eletivas em Foz do Iguaçu

Com objetivo de reduzir o tempo de espera e garantir um maior acesso aos serviços hospitalares, a Secretaria de Estado da Saúde (Sesa) promoveu neste sábado (2) o processo de triagem para a realização de cirurgias eletivas em Foz do Iguaçu. A iniciativa aconteceu no (CEM) Centro de Especialidades do município, local de referência na região.

O mutirão ofereceu o processo completo de triagem em ortopedia para cerca de 200 pacientes, desfogando as filas de espera por cirurgias eletivas e promovendo atendimento humanizado e de qualidade. Durante a triagem é feita avaliação do paciente para agendamento da cirurgia, caso ela seja necessária.

"O Opera Paraná é um programa fundamental para expandir o atendimento em todo o Estado. Durante a pandemia, as cirurgias eletivas tiveram de ser paralisadas e agora realizamos essas ações que nos permitem retornar à normalidade", afirmou o secretário da Saúde, Beto Preto. "Seguimos as orientações do governador Ratinho Junior para melhorar a qualidade de vida das pessoas", disse.

OPERA PARANÁ

Dados da Sesa revelam que o Paraná registrou um aumento de mais de 41% no número de cirurgias eletivas realizadas no último ano. Ao todo, foram efetivadas 468.450 cirurgias em 2022, contra 331.787 em 2021.

Já neste ano, até junho, foram feitas mais de 220 mil cirurgias. O Opera Paraná contempla as especialidades de maior procura no Sistema Único de Saúde (SUS): sistema osteomuscular; aparelho digestivo; aparelho de visão; aparelho geniturinário; vascular e das vias aéreas superiores e do pescoço.

Por: AEN / Foto: SESA



Maior unidade de saúde do município é inaugurada na região no Perfilurb I

Cerimônia, na manhã deste sábado (02), foi marcada por homenagens ao médico Jonathan Pliacekos, que atuou por 27 anos na saúde pública de Foz do Iguaçu



Estrutura

Após a cerimônia, todos foram convidados a conhecer a nova unidade de saúde da família. O local, que recebeu investimentos do Município de R\$ 2,7 milhões, possui 20 salas para atendimento, sendo 6 consultórios médicos, 3 consultórios odontológicos, espaço para farmácia, além de áreas administrativas e para reuniões das equipes, salas para procedimentos, vacinas, inalação, curativos, almoxarifado, copa e sanitários adaptados. A nova unidade está localizada na Rua Lulas e inicia as atividades na próxima segunda-feira, dia 04, com funcionamento das 7h às 19h.”.

A Prefeitura de Foz do Iguaçu inaugurou neste sábado (02) a maior unidade de saúde do município, no Perfilurb I, região do grande Porto Meira. A estrutura, com mais de 870 metros quadrados, atenderá mais de 8 mil pessoas que vivem no bairro.

A solenidade de entrega, com a presença do prefeito Chico Brasileiro, secretários, vereadores, servidores e autoridades locais, foi marcada por uma série de homenagens ao Dr. Jonathan Pliacekos, que dá nome à unidade e foi um dos grandes profissionais da saúde pública de Foz do Iguaçu, atuando por 27 anos na rede. Familiares e amigos do médico também acompanharam a cerimônia emocionados. Falecido em 2020, vítima da Covid-19.

Dr. Jonathan teve uma carreira marcada pelo humanismo e a dedicação aos seus pacientes. A trajetória do médico foi lembrada pelo prefeito Chico Brasileiro.

“Essa homenagem é mais do que justa, porque o Dr. Jonathan foi um dos médicos mais queridos da história da cidade, pelo fato dele ter feito um trabalho humanizado. Ele tinha um coração aberto. As pessoas gostavam muito dele e sabiam que ele daria o melhor atendimento. É um nome que faz parte da história da saúde de Foz do Iguaçu”, disse.

A atuação do profissional durante a pandemia da Covid-19, com a implantação da telemedicina, também foi destacada pelo chefe do executivo.

“Quando veio esse momento tão difícil da saúde mundial, ele se colocou à disposição para ajudar. Ele tinha essa vocação, de ajudar o próximo. O que nós fazemos hoje, homenageando ele, é eternizar o dr. Jonathan, um homem que fez história e ficou marcado

O local, que recebeu investimentos do Município de R\$ 2,7 milhões

como o médico do povo. Fazemos um reconhecimento a um homem que representou dignamente sua profissão e fez da medicina a forma de acolher e respeitar o ser humano”, completou Brasileiro.

A esposa do Dr. Jonathan, Claudineia Pliacekos, agradeceu ao prefeito Chico Brasileiro e à Secretaria de Saúde pelo reconhecimento e pelas homenagens.

“Nesses quase 28 anos na medicina de Foz, ele atendeu a todos da melhor maneira possível, sempre se dedicou a salvar vidas. Meu marido foi um médico maravilhoso, um pai maravilhoso e hoje está sendo reconhecido por tudo o que fez. O nome dele estará vivo em todas nossas vidas. A pessoa que deixa marcas na vida da gente será eternamente lembrada”, disse.



Pesquisa da UNILA traça perfil dos cães com Leishmaniose Visceral em Foz do Iguaçu

Estudo realizado a partir da análise de mais de 12 mil exames realizados entre 2015 e 2020, mostrou que incidência da zoonose é maior em animais grandes e de pelagem curta

Por: Assessoria Unila



Uma pesquisa realizada no Programa de Pós-Graduação em Biociências da UNILA traçou o perfil dos cães acometidos pela Leishmaniose Visceral Canina (LVC) em Foz do Iguaçu. O estudo, conduzido a partir da análise de dados de 12 mil cães atendidos pelo Centro de Controle de Zoonoses (CCZ) entre 2015 e 2020, traz informações que podem auxiliar a estabelecer estratégias de controle dessa doença, considerada endêmica no município e que também pode ser transmitida a seres humanos.

No período analisado, 38% dos cachorros testados pela rede pública testaram positivo para a LVC. A médica veterinária do CCZ Luciana Chiyo tabulou e analisou os dados das fichas clínicas desses animais e concluiu que algumas características dos cães são potenciais fatores de risco. “A cor da pelagem, por exemplo, mostrou-se ser um fator de risco significativo. Cães com pelagem escura apresentaram 41,2% de positividade”, explicou Luciana, que defendeu a dissertação de mestrado em novembro de 2022. O estudo foi publicado pela revista científica *Acta Tropica*.

Além da cor, o tipo de pelagem também pode ser um fator de risco. Cachorros com pelo curto tiveram 41,2% de incidência da zoonose. Já entre os de pelo mediano, a incidência foi de 31,3%, e entre os de pelo longo, 22,7%. Cães machos foram mais infectados do que as fêmeas, com 41,1% e 35,7% de positividade, respectivamente. E a LVC é mais comum em animais mais velhos, maiores de 4 anos de idade.

Outro fator de risco é o tamanho do animal. Os casos positivos foram maiores em cachorros de porte grande (41,7%) e porte médio (44,8%). Cachorros pequenos apresentaram 32,9% de exames positivos. “Como a Leishmaniose Visceral é transmitida pela picada de um inseto, o mosquito-palha, provavelmente a questão do porte está relacionada à exposição ao vetor. Um animal grande fica mais exposto e tem mais chances de se infectar”, salienta Luciana.

A pesquisa também realizou uma análise espacial e mostrou que há casos positivos de LVC em todas as regiões de Foz do Iguaçu. “Esse tipo de estudo serve para que o poder público saiba onde estão e como estão distribuídos os casos humanos e caninos na cidade. Em posse destes dados, é possível estabelecer estratégias

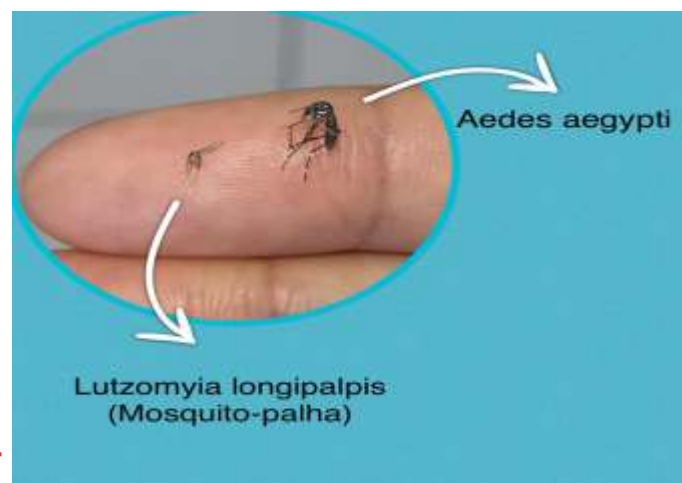
de controle, como vigilância entomológica, ações de educação em saúde para a população e controle populacional canino, especificamente com ações de castração de machos e fêmeas, principalmente os que vivem na rua”, reforça o orientador da dissertação, professor Kelvinson Viana.

Prevenção passa por cuidados com animais e com o ambiente

A Leishmaniose Visceral Canina é uma doença parasitária transmitida por um inseto popularmente conhecido como mosquito-palha, que é muito comum em ambientes quentes e úmidos. Os cães infectados exercem papel importante na transmissão, já que servem como reservatório da doença e contribuem para a transmissão em humanos. “O cão é o principal reservatório em área urbana e é um reservatório muito eficiente. Ele tem muita leishmania, muito protozoário. E à medida que você tem muitos cães infectados, você começa a ter a transmissão para o homem”, explica Luciana Chiyo. Em Foz do Iguaçu, a incidência de casos humanos, de 2015 a 2020, foi de 1,39 casos por 100 mil habitantes, com letalidade de 31,8%.

A prevenção da LVC passa por cuidados com o ambiente e com os cachorros. Ao contrário do *Aedes aegypti* – mosquito que transmite a dengue e que se reproduz em água parada –, o mosquito-palha utiliza matéria orgânica para se desenvolver. Portanto, é importante manter os quintais limpos e livres de acúmulo de folhas, frutas, fezes de animais e outros entulhos que favorecem a umidade do solo, onde o vetor se reproduz.

Para os tutores de cães, a orientação é que mantenham os animais sempre no domicílio e sem acesso livre à rua. E a principal forma de prevenção contra a LVC é o uso de



coleiras repelentes à base de Deltametrina 4%. “Quem tem cão hoje em Foz do Iguaçu, que é uma zona endêmica, tem que obrigatoriamente manter esse animal com coleira repelente, mesmo se não tiver um diagnóstico positivo. A coleira diminui as chances de o animal ser picado, mas ela também atua como inseticida. Então, quando o vetor picar o cachorro com a coleira, ele acaba morrendo mais cedo, cortando o ciclo da doença”, salienta Luciana, que lembrou que a coleira tem prazo de validade e que precisa ser trocada para manter a efetividade do produto.

Caso o tutor suspeite que seu animal possa estar com LVC, ele pode agendar o teste gratuitamente no CCZ, por meio do telefone (45) 2105-8730. Os principais sintomas da leishmaniose em cães são emagrecimento, pelo opaco, feridas na pele e crescimento exagerado das unhas. “Atualmente, o Ministério da Saúde proíbe a eutanásia de cães com LVC. Embora seja uma doença sem cura, hoje já existe um tratamento que permite que o animal viva com qualidade. Porém, nós sabemos que é um fármaco de custo alto e pouco acessível para grande parte da população. Por isso, nossa prioridade, no CCZ, é sempre trabalhar na perspectiva da educação em saúde e na prevenção, para que os tutores cuidem de seus cães, evitando o contágio da doença”, diz a pesquisadora.



ÓTICAS POPULAR

Rua Almirante Barroso, 1293 - Sl. 01
Centro | Tel. (45) 3028-8456

Av. Maceió, 2094 - Sl. 01
Jardim Ipê | Tel. (45) 3025-1133

Av. Morenitas, 157 -
Jardim das Flores | Tel. (45) 3028-6565

Secretaria da Justiça e Defensoria Pública protocolam ação judicial contra a 123milhas

O objetivo é assegurar os recursos necessários para garantir a execução dos serviços contratados ou a devolução dos valores pagos corrigidos, conforme é estipulado pelo Código de Defesa do Consumidor (CDC). O caso tramita na 25ª Vara Cível de Curitiba.



A Secretaria da Justiça e Cidadania (Seju), por meio da Coordenação Estadual de Proteção e Defesa do Consumidor (Procon-PR), e a Defensoria Pública do Estado do Paraná (DPE-PR), por meio do Núcleo de Defesa do Consumidor (Nudecon), ingressaram nesta terça-feira (29) com um pedido de medida cautelar antecedente de Ação Civil Pública (ACP) para bloquear os recursos da empresa e dos sócios da 123milhas. O caso tramita na 25ª Vara Cível de Curitiba.

A ação é decorrente da suspensão da emissão de passagens dos pacotes promocionais de viagens, comunicada pela empresa na penúltima sexta-feira (18), o que já rendeu uma notificação pelo Procon-PR.

O objetivo é assegurar os recursos necessários para garantir a execução dos serviços contratados ou a devolução dos valores pagos corrigidos, conforme é estipulado pelo Código de Defesa do

Consumidor (CDC).

O valor proposto da ação é de R\$ 5,5 milhões, resultado da média contratual dos serviços suspensos pela 123 milhas (R\$ 3.660,32) multiplicada pelo número de reclamações formalizadas no Procon-PR, que alcançou 1,5 mil no início da semana. Caso a 123milhas não disponha dos recursos exigidos, o bloqueio deve atingir diretamente os sócios da empresa, que também foram citados na ação.

“A medida proposta em conjunto pela Defensoria Pública e pelo Procon-PR é de extrema relevância para garantir que os contratos firmados pelos consumidores sejam cumpridos, já que estamos diante de situações em que inúmeros clientes pagaram, muitas vezes com muita dificuldade e de forma parcelada, para a realização do sonho de uma viagem internacional”, afirmou Santin Roveda, secretário da Justiça e Cidadania.

“Ajuizamos uma medida cautelar antecipada em uma ACP pleiteando o bloqueio de bens no valor suficiente pelo menos para ressarcir os consumidores que realizaram contratos com a empresa e que já foram informados que os contratos não serão cumpridos”, explicou o defensor Erick Ferreira, coordenador do Nudecon da DPE-PR.

“Estamos antevendo que a empresa está com fluxo de caixa comprometido, conforme as notícias publicadas sobre o caso. Há um receio de que possa haver dilapidação do patrimônio e, depois, a empresa não conseguir ressarcir os consumidores”.

Os consumidores ainda podem formalizar sua reclamação através da plataforma Consumidor.gov.br (ou pelo aplicativo), no site próprio do Procon-PR, ou indo presencialmente na sede do Procon-PR em Curitiba, localizado na Rua Emiliano Pernetá 47, no Centro, ou em um dos 60 Procons municipais em todo o Paraná.

O Núcleo de Defesa do Consumidor (Nudecon) da Defensoria Pública do Estado (DPE-PR) também está disponível para atender os consumidores lesados, por meio do telefone (41) 99232-2977 e pelo e-mail nudecon@defensoria.pr.def.br.

“Essa ação demonstra a importância dos paranaenses irem atrás dos seus direitos quando são prejudicados, pois é justamente por meio da formalização das reclamações que o poder público pode agir”, disse Claudia Silvano, coordenadora estadual do Procon-PR.

Por :AEN

O seu **parceiro**
de todas as tardes
MASSA
COMUNIDADE

Seg a Sexta **13h30**

REDE MASSA sbt



Sede do PROCON - PR / Foto : AEN

Equipes de Itaipu participam de incêndio simulado em subestação de energia

Da Assessoria - Fotos: Rafa Kondlatsch/Itaipu Binacional

Um exercício simulado de explosão e incêndio na Subestação da Margem Direita da Itaipu, realizado na última terça-feira (22), mostrou que a equipe da usina binacional está preparada caso aconteça a situação real. Foram precisos apenas 14 minutos para a equipe da brigada do Corpo de Bombeiros da Itaipu, com a parceria dos operadores, conter o incêndio e socorrer as vítimas.

“A nossa meta é fazer até quinze minutos, então tudo que seja abaixo disso está ótimo, significa que as ações foram feitas de forma correta”, avaliou o coordenador da atividade, o engenheiro Henrique Gomes Ribeiro.

O objetivo dos simulados é treinar as equipes para no Plano de Ação de Emergência (PAE), dar agilidade nos procedimentos e avaliar que melhorias podem ser incluídas no documento ou eventuais compras de novos equipamentos. Segundo Ribeiro, “nós fazemos um treinamento teórico antes e vemos se o conhecimento é passado do teórico para o prático.”

A atividade mobilizou as equipes da Divisão de Operação de Usina e Subestações, do Corpo de Bombeiros, além de representantes da Divisão de Engenharia de Segurança do Trabalho. Após o simulado, as áreas participantes se reuniram para avaliar o resultado.

Etapas

O simulado começa com um alerta na Sala de Controle. Um operador vai ao local do incêndio para fazer a inspeção visual e faz o primeiro resgate, retirando as possíveis vítimas de perto do incêndio, caso isso possa ser feito de forma segura. Em seguida, faz todo o isolamento do transformador, desenergizando o T06.

Então, chegam o caminhão dos bombeiros e as ambulâncias. O caminhão é aterrado, para protegê-lo da condução elétrica das torres. O chefe da brigada fala com o operador para se certificar que o T06 está “frio”, ou seja, sem corrente elétrica. Os bombeiros podem, então, prestar os primeiros socorros às vítimas e combater o incêndio.

De acordo com o coordenador do Corpo de Bombeiros da margem paraguaia, Cristhian Marin, o mais importante da atividade é a coordenação entre áreas envolvidas, especialmente Operação e Bombeiros. “O trabalho em uma subestação é único, são muitos profissionais com ações específicas. É preciso tomar as ações em conjunto”, comentou.



Plano de Chamada

Uma das observações ao final do simulado foi a possibilidade de acionar um plano de chamada para emergências que extrapolem a capacidade da equipe de plantão. O objetivo é reforçar a equipe de bombeiros, caso o efetivo que esteja trabalhando no turno de plantão não seja suficiente para atender a ocorrência.

O Plano de Chamadas de Emergência é uma decisão tomada pelo chefe da brigada de plantão. Ele solicita ao atendente que estiver na Central de Comunicações do Bombeiros que ligue aos profissionais em horário de folga.

“Nós temos uma lista e um mapa que localiza as residências e contatos telefônicos dos bombeiros e começamos a convocar os que estão mais perto e disponíveis para reforçar o turno de serviço”, explica o coordenador do Corpo de Bombeiros da margem brasileira, Marcio Rodrigo Marquette. “Em um teste que fizemos, tempos atrás, em 30 minutos conseguimos mais seis bombeiros que se uniram aos oito de plantão.”



A sua Rádio do seu jeito!

Curta nossas redes sociais Whats da Band
@BANDFMFOZ **45 31985734**



Sintonize
100,5
Band Fm Foz

Câmara e prefeitura recebem carta de reivindicações de entidades das pessoas com deficiência



Nesta sexta-feira, 25 de agosto, aconteceu em Foz do Iguaçu a Caminhada da Pessoa com Deficiência, em alusão à Semana Nacional da Pessoa com Deficiência Intelectual e Múltipla - entre os dias 21 e 27 de agosto.

Ao final do trajeto, o Presidente da Câmara, João Moraes (União Brasil) e o secretário municipal de Assistência Social, Elias Sousa, receberam uma carta de reivindicações entregue por representantes das entidades.

O ato foi acompanhado também pelo Bispo Dom Sergio de Deus Borges e os vereadores Kalito Stoeckl (PSD), Galhardo (Republicanos) e Adnan El Sayed (PSD). As organizações da sociedade civil de atendimento à PCD reuniram mais de

300 pessoas na caminhada coordenada por representantes da Escola Alternativa – Associações Viva Bia; do Centro de Adaptação Neurológica Total (Nosso Canto) e das associações Cristã de Deficientes Físicos (ACDD); de Pais e Amigos dos Surdos de Foz do Iguaçu (Apasfi); e de Pais e Amigos dos Excepcionais de Foz do Iguaçu (APAE). Leonardo Correa Lugon, Presidente da APAE, disse que ainda há muito a avançar, principalmente no que refere à pessoa com deficiência intelectual múltipla. **“Os estudos mostram que são famílias muito humildes e que precisam dos serviços públicos de saúde, educação e assistência social”**, destacou.

Vereadores estão sensíveis às causas “É com grande preocupação que nós recebemos tamanha demanda, mas estamos abertos ao diálogo. A Câmara tem sido parceira em diversos debates. Como chefe do Poder Legislativo de Foz, nós vamos passar para os vereadores [as reivindicações] e em conjunto debater e criar essas ideias junto com o Poder Executivo”, afirmou o presidente da Câmara João Moraes. Segundo ele, os vereadores têm compromisso em favor da causa e reiterou o objetivo de ampliar estratégias por meio das emendas impositivas parlamentares em prol das entidades.

Dentre as reivindicações das entidades estão as cobranças por sinalizações adequadas em frentes às escolas; ampliação na oferta de transporte coletivo e capacitação dos motoristas para com as necessidades; fortalecimento de parcerias e convênios nas área da educação e saúde; estudo e criação de cargo de professor de Língua Brasileira de Sinais; tradutor e intérprete de Libras/Português; reforçar a divulgação das entidades; disciplinas de libras em escolas municipais; e apoio e promoção de atividades inclusivas socioculturais e esportivas.

Por: CMFI/ Foto: Christian Rizzi



Vereadora Yasmin pede reforço da segurança nos arredores da Unila e Unioeste

Vereadora Yasmin pede reforço da segurança nos arredores da Unila e Unioeste. Indicação da vereadora revela ocorrências de assaltos e tentativas de roubo, aumentando a insegurança entre os universitários. A vereadora Yasmin Hachem (MDB) está sugerindo ao Poder Executivo medidas para melhorar a segurança nos arredores da Universidade Estadual do Oeste do Paraná (Unioeste) e da Universidade da Integração Latina Americana (Unila). A reivindicação ocorre principalmente em relação ao período noturno. Na indicação nº 1458/2023, a vereadora alerta ter recebido relatos de assaltos e tentativas de roubo, situações que geram insegurança para a comunidade acadêmica. Dentre as medidas sugeridas por Yasmin estão presenças de policiais e rondas nas proximidades; instalação de câmeras de segurança; e melhorias na iluminação pública. “Fizemos duas indicações com relação a melhoria na segurança e outra pedindo melhorias na extensão da Avenida Tarquínio Joslin dos Santos que envolve o trecho das duas universidades. Estas medidas têm como objetivo melhorar a segurança da comunidade acadêmica”, apontou Yasmin Hachem esclarecendo que ocorrem muitos assaltos e muitas tentativas no local.



SESSÃO ITINERANTE DA CÂMARA DE VEREADORES

Saiba mais em:

www.fozdoiguacu.pr.leg.br



Eleições 2024 - Partidos se organizam para disputa Majoritária

Pesquisa espontânea mostra pelo menos 20 pré-candidatos



Com as novas normas eleitorais, partidos estão se mobilizando para a disputa de uma vaga majoritária na eleição municipal de 2024, no município de Foz do Iguaçu, após uma pesquisa espontânea nas ruas e redes sociais surgem 20 pré-candidatos à Prefeitura, número de candidatos ainda virtual, podendo crescer até as convenções partidárias.

Faltando pouco menos de 800 eleitores para atingir o número de 200.000, o que levaria a eleição de prefeito para o segundo turno, Foz do Iguaçu vive a expectativa de ter sua eleição decidida em dois turnos, fato que muda completamente o panorama eleitoral, pois inimigos no primeiro turno, podem se transformar em aliados no segundo, e neste panorama, nem sempre o candidato com maior aceitação leva vantagem, são dois fatores predominantes, a aceitação e a baixa rejeição, candidatos que somarem estes fatores já estão bem a frente dos opositores.

Quem São os Nomes Cotados?

Neste quadro iminente de segundo turno, os nomes que já aparecem para disputa em busca do palácio das cataratas são (ordem alfabética):

- Adnan Al Sayed (PSD)
- Airton José (sem partido)
- Arif Osman (PSB)
- Bibiana Orsi (Pode)
- Dilto Vitorassi (PT)
- Fruet (SD)
- João Morales (União Brasil)
- Luiz Enrique (PT)
- Ney Patrício (PSD)
- Nelton Friedrich (PDT)
- Nilton Bobato (PT)
- Paulo Angeli (Pode)
- Paulo Mac Donald Ghisi (Pode)
- Ranieri (Mais Brasil)
- Samis da Silva (PSDB)
- Silva e Luna (Republicanos)
- Sidney Prestes (Republicanos)
- Tércio Albuquerque (Pode)
- Vermelho (PL)
- Zé Elias (sem partido)

Quocientes eleitoral, partidário e sobras por média: entenda como funcionam esses cálculos eleitorais

Operações definem quantas cadeiras cada partido terá direito, considerando-se as vagas obtidas pelo quociente partidário e as obtidas pelos cálculos de médias

Nas próximas eleições, em outubro de 2024, eleitoras e eleitores de todo o país vão às urnas para escolher novos prefeitos e vereadores. Para o primeiro cargo, caso o município tenha mais de 200 mil eleitores, a eleição segue o princípio majoritário, isto é, vence o pleito aquele que obtiver mais da metade dos votos válidos, excluídos brancos e nulos. Se o resultado não for alcançado por nenhum concorrente em uma primeira votação, realiza-se um segundo turno, dessa vez, considerando-se eleito aquele que obtiver a maioria dos votos válidos. No Brasil, as mesmas regras são aplicadas para a eleição de presidentes e governadores.

Também são consideradas majoritárias as eleições para o Senado Federal. Segundo a regra, serão eleitos os candidatos mais votados juntamente com dois suplentes. O mandato dos senadores e das senadoras é de oito anos, mas as eleições para essa Casa Legislativa ocorrem a cada quatro anos. A cada eleição, o Senado renova, alternadamente, um terço e dois terços das 81 vagas disponíveis.

Eleição proporcional para o Legislativo

Já para os cargos de deputado federal, deputado estadual/distrital e vereador, as vagas são distribuídas proporcionalmente aos votos dados aos partidos e às federações partidárias, sendo considerada, nesse caso, a votação atribuída às candidatas, aos candidatos e à legenda.

As vagas são preenchidas por esses candidatos de acordo com as regras que se aplicam ao sistema proporcional, que utiliza alguns critérios importantes: Quociente Eleitoral (QE), Quociente Partidário (QP) e votação mínima.

É importante ressaltar que o número de cadeiras a serem preenchidas nas Casas Legislativas das Unidades da Federação e dos municípios é definido nos termos da Constituição Federal.

Quociente Eleitoral e Quociente Partidário Os artigos 8º e 9º da Resolução TSE 23.677, de 2021, dispõem que, nas eleições proporcionais, o Quociente Eleitoral (QE) seja determinado pela divisão entre a quantidade de votos válidos apurados e o

número de vagas a preencher, desprezando-se as casas decimais se iguais ou inferiores a 0,5 (meio) ou arredondando-se para 1 (um), se superior. Suponha que, em determinado município A, a Câmara Municipal disponha de 30 vagas para vereadores e que, naquela cidade, tenham sido contabilizados 450 mil votos válidos. A divisão desses 450 mil votos pelo número de vagas dará um quociente eleitoral de 15 mil.



Qual a trajetória e viabilidade política de cada um dos pré-candidatos



Adnan Al Sayed - Vereador
Primeiro mandato, sua principal base é com a comunidade árabe.



Airton José - Comunicador
Além de trabalhar na área de comunicação também exerce a advocacia, tem grande carisma e aceitação entre a população.



Arif Osman - Empresário
Tem como base a bandeira do esporte, foi candidato a deputado federal na eleição de 2022, porém renunciou a candidatura.



Bibiana Orsi - Policial Federal
Já foi candidata a vice-prefeita e deputada federal por duas vezes, diretora sindical da classe policial, porém não é unanimidade na corporação.



Dilto Vitorassi - Diretor Sindical
Ocupou cargos no legislativo e como vice no executivo disputou a última eleição para câmara municipal porém não obteve êxito.



Fruet - Policial da Reserva
Eleito como deputado estadual em 2018, decidiu ser oposição ao governador Ratinho, não conseguindo a reeleição no cargo.



João Morales - Presidente da Câmara de Vereadores
Vereador de primeiro mandato, que teve a presidência no colo devido a brigas internas dos vereadores



Luiz Henrique - Professor Universitário
Foi candidato a prefeito no último pleito municipal tem grande aceitação na área acadêmica.



Ney Patricio - Vereador
Tem a experiência de duas vezes ter sido presidente da casa legislativa, porém perdeu muita força ao ser derrotado na última eleição para presidência.



Nelton Friedrish - Ex Deputado Federal
Fora da vida pública a algum tempo, participou do último pleito a maioria municipal, foi coordenador do programa Água Boa da Itaipu.



Nilton Bobato - Secretário de Governo
Vereador por dois mandatos e vice prefeito na gestão 2017 a 2020, suas bandeiras são voltados aos projetos de esquerda.



Paulo Angeli - Empresário
Ex secretário de turismo e empresário da área. Angeli tenta emplacar seu nome ao cargo majoritário.



Paulo Mac Donald - Empresário
Ex prefeito por dois mandatos, nos últimos dois pleitos, Mac Donald concorreu sob liminar da justiça, em 2016 chegou a ganhar a eleição, porém não assumiu devido às suas condenações, em 2020 concorreu sob liminar, perdeu a eleição, a liminar foi cassada. Permanece com os direitos políticos cassados, e conforme opinião de juristas, não consegue reverter suas condenações e permanece inelegível.



Rainieri - Empresário
Concorreu no último pleito, porém mesmo utilizando a «onda» bolsonarista, não obteve êxito em suas pretensões.



Samis da Silva - Empresário
Ex prefeito e com herança política da família Silva, tem grande aceitação nas populações mais carentes e seu maior cabo eleitoral é o pai ex prefeito Dobrandino que ainda é muito querido na periferia.



Silva e Luna - Militar da Reserva
Iniciou várias obras no município quando estava a frente da Itaipu, dentre elas a Ponte da Integração e a Perimetral leste, porém levaria desvantagem na questão «Bolsonaro» pois saiu da Petrobrás trocando farpas com o ex presidente.



Sidney Prestes - Advogado
Participou do último pleito à maioria, bem como em outras diversas para deputado, corre o risco de ser o novo «NAKAD» da terrinha.



Tercio Albuquerque
Já ocupou diversos cargos públicos, dentre eles a prefeitura do município, tem grande bagagem política e experiência administrativa.



Vermelho - Deputado Federal
Em seu segundo mandato de deputado especula-se sua disputa a cadeira maior do município, porém fontes próximas afirmam que seu interesse é ficar em seu mandato de deputado na câmara Federal.



Zé Elias - Empresário
Foi secretário de governo por alguns meses, e saiu com a proposta de se viabilizar como candidato. Tem pouco trânsito no meio político.

Fórum Nacional vai debater em Foz do Iguaçu futuro da mobilidade urbana e modelo de transporte urbano

Encontro organizado pela Associação Nacional de Transporte Público será nos dias 13, 14 e 15 de setembro, com a participação de gestores de todo o país

O sistema de transporte coletivo urbano e o futuro sustentável da mobilidade urbana vão centralizar os debates da 115ª Reunião do Fórum Nacional de Secretários e Dirigentes de Mobilidade Urbana organizado pela Associação Nacional de Transporte Público (ANTP) entre os dias 13, 14 e 15 de setembro em Foz do Iguaçu. O encontro, no Centro Universitário Dinâmica das Cataratas, terá participação de 150 secretários, gestores e dirigentes municipais de transporte e trânsito do país.

O fórum, criado em 21 de junho de 1990, reúne os gestores da área periodicamente para compartilhar dúvidas e experiências e propor estudos, projetos e recomendar alterações na legislação de mobilidade urbana, transportes e trânsito. A reunião em Foz, a partir das 9h do dia 13, é realizada em uma parceria da Prefeitura Municipal, Foztrans (Instituto de Transportes e Trânsito) e ANTP.

Os debates terão início às 10h30 com o Bloco 1: "Foz do Iguaçu - a cidade além das Fronteiras - Desafios e Soluções na Mobilidade Urbana e Transporte Coletivo", com temas como subsídio e desafios da gratuidade do serviço, bilhetagem eletrônica e gestão do trânsito na fronteira e impactos no sistema de saúde. No início de julho, o prefeito Chico Brasileiro implantou a gratuidade do transporte coletivo para os estudantes de Foz do Iguaçu.

A iniciativa representa uma política pública necessária implantada pelo executivo para mais de 38 mil viagens mensais de estudantes, informa Fernando Maraninchi, diretor superintendente do Foztrans. O subsídio municipal atende, ao mês, em média 400 mil passageiros com idade acima de 60 anos, aposentados por invalidez e pessoas com necessidades especiais e seus acompanhantes. O número representa 38% dos cerca de 1,1 milhão de usuários do serviço por período.

O Bloco 2 "Reinventando o Transporte Coletivo: Desafios e Avanços na era pós-pandemia"

Começa às 14h fazendo um panorama da situação e desafios do transporte coletivo com a reforma tributária, desoneração da folha e renovação da frota nacional. "Quanto mais passe livre, mais gente nos ônibus. Nunca tivemos tantos passageiros utilizando o serviço após a pandemia como agora", afirmou Maraninchi. São "mais de 50 mil dia", reduzindo o número de veículos nas ruas e avenidas da região central.

Futuro da mobilidade



Os blocos 3 e 4, no segundo dia do Fórum, vão discutir a partir das 9h os rumos para um futuro sustentável da mobilidade. O debate "Desafios e Inovações para a Transição Energética do Transporte Coletivo" vai tratar da política nacional de transição energética e sustentabilidade, além dos veículos elétricos e híbridos com etanol, biometano e hidrogênio. A tarde o foco é "Mobilidade Urbana em Evolução: Tendências e Soluções para um Trânsito Melhor" com painel de estudos de acidentes de trânsito e sustentabilidade e impactos do transporte individual nas cidades.

No último dia do Fórum, 15 de setembro, os participantes serão convidados a participar de uma programação voltada mais para lazer e conhecimento prático de tecnologias locais. A agenda inclui a vista panorâmica da Itaipu Binacional, na fronteira do Brasil com o Paraguai, e visitas ao Parque Tecnológico Itaipu (PTI) e ao projeto Hidrogênio Verde. No período da tarde o grupo segue para as Cataratas do Iguaçu, dentro do Parque Nacional do Iguaçu, na fronteira com a Argentina.

Experiência de Foz

A inclusão do modelo de mobilidade urbana de Foz do Iguaçu no primeiro dia da programação da reunião do Fórum é o reconhecimento dos avanços implantados nos últimos anos e as particularidades da mobilidade do município em sintonia com os vizinhos de Puerto Iguazú e Ciudad del Este (Argentina e Paraguai). "Temos um exemplo de mobilidade urbana que tem muito a acrescentar ao Fórum Nacional", ressaltou o diretor.

Sobre a questão fronteiriça, Maraninchi lembra que as turmas da UDC, sob a coordenação da direção institucional, fazem todo ano uma pesquisa nas pontes, revelando a quantidade de veículos que circulam nos três países. Outros exemplos de mobilidade urbana de Foz do Iguaçu incluem ainda a Lei das Calçadas, o mototáxi "que outras cidades não tem e agora está chegando a mototuber", adiantou.

A realidade local inclui ainda patinetes elétricos, que muitas pessoas compram no comércio do Paraguai, mas utilizam nas ruas do lado brasileiro e é preciso adaptar as legislações. "Vamos falar da licitação dos ônibus, que agora não é uma concessão, mas uma prestação de serviços pagando por quilômetro rodado, em que a bilhetagem é do município, poucas cidades tem isto, é um avanço", afirmou Maraninchi.


Barracão
Gastronomia & Natureza



Amadorzão 2023 Inicia e já mostra que as equipes não estão para brincadeira

Campeonato segue até dia 03 de dezembro



Já está rolando o campeonato Amadorzão 2023, campeonato que já virou tradição na agenda esportiva iguaçuense, neste ano conta com a participação de 20 equipes de todas as regiões de Foz do Iguaçu. Os jogos acontecem aos domingos sempre na parte da manhã, o campeonato teve início no último dia 20 de agosto e perdura até o dia 03 de dezembro, o atual campeão é o Flamengo Esporte Clube, que após as primeiras rodadas já demonstrava o favoritismo, porém foi derrotado em casa pelo Aparecidinha, no domingo (03); Segundo o presidente da Liga Iguaçuense de futebol, Sergio Matias, 'o campeonato amadorzão é uma mostra do que nossa cidade tem de melhor a área esportiva, pois mesmo sendo um campeonato amador, a qualidade dos jogadores surpreende sempre'. As partidas sempre são com portões abertos ao público, e com a parceria da Liga Iguaçuense e o Acontece na Fronteira, um dos jogos do domingo sempre é transmitido ao vivo pelo Facebook e Youtube.



Sergio Matias
Presidente Liga Iguaçuense de Futebol

AMADORZÃO 2023

3ª RODADA - GRUPO A

CLASSIFICAÇÃO GERAL									
Col.	Equipe	J	V	E	D	P	Ext	Ptos	GOLS
									Sof, Marc, Saldo
1	FLAMENGO	3	2	0	1	2		8	2 6 4
2	TRÊS LAGOAS	2	2	0	0	2		8	1 4 3
3	APARECIDINHA	3	2	0	1	2		8	6 8 2
4	VILA C	3	2	0	1	2		8	3 5 2
5	IGUAÇU	2	1	1	0	2		6	1 2 1
6	VILA A	3	1	1	1	2		6	4 4 0
7	MORENITAS	3	0	2	1	2		4	4 2 -2
8	JVM ESP. AÇÃO	2	0	0	2	2		2	7 3 -4
9	OS INTOCÁVEIS	3	0	0	3	2		2	7 1 -6
10	FOLGA	0	0	0	0	0		0	0 0 0

AMADORZÃO 2023

3ª RODADA - GRUPO B

CLASSIFICAÇÃO GERAL									
Col.	Equipe	J	V	E	D	P	Ext	Ptos	GOLS
									Sof, Marc, Saldo
1	VILA BORGES	3	2	1	0	2		9	3 9 6
2	CRG14	3	2	1	0	2		9	6 10 4
3	JD. SÃO PAULO	3	2	0	1	2		8	3 4 1
4	VILA PARAGUAIA	3	2	0	1	2		8	7 7 0
5	ABC	3	1	1	1	2		6	5 12 7
6	GTS	3	1	1	1	2		6	8 7 -1
7	UNIÃO SÃO FRANCISCO	3	1	0	2	2		5	7 5 -2
8	E.C. SÃOFRANCISCO	3	1	0	2	2		5	9 6 -3
9	UNIÃO VILA C	3	0	1	2	2		3	5 2 -3
10	UNIÃO IBÉRICA	3	0	1	2	2		3	14 4 -10

AMADORZÃO 2023

TABELA DE JOGOS DA 1ª FASE GRUPO A

RODADA	HORA	MANDANTE	PLACAR	VISITANTE	CAMPO
1ª	20/ago - dom	IGUAÇU	0-0	FLAMENGO	SOTAGUARD
2ª	27/ago - dom	OS INTOCÁVEIS	0-0	TRÊS LAGOAS	JVM
3ª	03/set - dom	FLAMENGO	0-0	TRÊS LAGOAS	JVM
4ª	10/set - dom	OS INTOCÁVEIS	0-0	TRÊS LAGOAS	VILA A
5ª	17/set - dom	TRÊS LAGOAS	0-0	OS INTOCÁVEIS	JVM
6ª	24/set - dom	OS INTOCÁVEIS	0-0	TRÊS LAGOAS	TRÊS LAGOAS
7ª	01/out - dom	TRÊS LAGOAS	0-0	OS INTOCÁVEIS	JVM
8ª	08/out - dom	OS INTOCÁVEIS	0-0	TRÊS LAGOAS	JVM
9ª	15/out - dom	TRÊS LAGOAS	0-0	OS INTOCÁVEIS	JVM

AMADORZÃO 2023

TABELA DE JOGOS DA 1ª FASE GRUPO B

RODADA	HORA	MANDANTE	PLACAR	VISITANTE	CAMPO
1ª	20/ago - dom	VILA BORGES	0-0	OSINTOCÁVEIS	JVM
2ª	27/ago - dom	ABC	0-0	VILA BORGES	VILA BORGES
3ª	03/set - dom	CRG14	0-0	UNIÃO VILA C	VILA PARAGUAIA
4ª	10/set - dom	VILA PARAGUAIA	0-0	UNIÃO VILA C	VILA PARAGUAIA
5ª	17/set - dom	CRG14	0-0	VILA BORGES	VILA BORGES
6ª	24/set - dom	OSINTOCÁVEIS	0-0	UNIÃO VILA C	GTS
7ª	01/out - dom	ABC	0-0	E.C. SÃOFRANCISCO	ABC
8ª	08/out - dom	UNIÃO VILA C	0-0	UNIÃO IBÉRICA	UNIÃO VILA C
9ª	15/out - dom	UNIÃO IBÉRICA	0-0	UNIÃO VILA C	UNIÃO IBÉRICA



estatetex®

UNIFORMES & ESPORTE

Governador inaugura nova sede do Corpo de Bombeiros de Foz do Iguaçu, a maior do Estado

É o maior e um dos mais modernos quartéis do Estado. O Governo do Estado investiu R\$ 27,5 milhões na construção.



O governador Carlos Massa Ratinho Junior inaugurou nesta sexta-feira (1) a nova sede do 9º Grupamento do Corpo de Bombeiros de Foz do Iguaçu. A unidade vai centralizar o serviço administrativo e operacional de 11 municípios da região Oeste, trazendo mais agilidade nos atendimentos das ocorrências. O Governo do Estado investiu R\$ 27,5 milhões na construção, iniciada em 2021.

É o maior e um dos mais modernos quartéis do Estado, construído para atender as cidades de Foz do Iguaçu, Santa Terezinha de Itaipu, São Miguel do Iguaçu, Medianeira, Itaipulândia, Ramilândia, Matelândia, Missal, Santa Helena, Serranópolis do Iguaçu e Diamante do Oeste.

Ratinho Junior afirmou que o investimento busca o fortalecimento e a modernização do Corpo de Bombeiros e faz parte de um grande pacote de estruturação das forças de segurança do Paraná. “A corporação passou por uma reestruturação e ganhou independência administrativa e orçamentária. Além dessa grande estrutura, também inauguramos recentemente a nova sede de Ivaiporã, entregamos 60 ambulâncias para o Siate e logo vamos entregar a nova academia de formação no Guatupê”, disse.

Foz do Iguaçu tem agora a maior estrutura do Corpo de Bombeiros do Paraná, com capacidade de atender rapidamente 11 cidades da região. Fizemos a maior contratação da história da corporação, com

mais de 400 homens e mulheres atuando no Paraná, e vamos aumentar ainda mais esse efetivo com a realização de um novo concurso”, explicou. “É um investimento expressivo para modernizar nosso Corpo de Bombeiros, que é considerado um dos melhores do Brasil e agora tem mais um reforço para atender nossa população”.

O recurso investido é oriundo de um financiamento contratado pela Secretaria de Estado da Segurança Pública junto ao Banco Interamericano de Desenvolvimento (BID). Já o acompanhamento técnico e fiscalização da obra foram feitos pela Diretoria de Edificações da Secretaria de Estado das Cidades.

“Além de melhorar o atendimento do Corpo de Bombeiros na região Oeste, também amplia a qualidade de trabalho e a formação dos profissionais que atuam aqui, para reforçar ainda mais o atendimento à população”, afirmou o secretário estadual da Segurança Pública, Hudson Leôncio Teixeira. “Com a inauguração dessa nova estrutura, uma das unidades será aproveitada pela Polícia Militar para a instalação de uma Companhia de Turismo”. O comandante-geral do Corpo de Bombeiros do Paraná, coronel Manoel Vasco de Figueiredo, explicou que o objetivo é ampliar os serviços prestados à comunidade. “Com isso conseguimos colocar mais viaturas, mais pessoal e temos a possibilidade de dar um atendimento melhor no combate a incêndios, nas operações de busca e

salvamento e também no serviço do Siate”, afirmou. “Também vamos atuar junto com o SAMU, que vai utilizar a estrutura para dar mais agilidade nos atendimentos na região”.

ESTRUTURA – Com 5,8 mil metros quadrados de área construída, a estrutura tem dois pavimentos e vai concentrar todo o serviço administrativo interno e de atendimento ao público, a confecção dos boletins de atendimento do Siate e das demais ocorrências que chegam à corporação, além dos setores de vistoria e análise de projetos de edificações e eventos que são fiscalizados pelo Corpo de Bombeiros.

O prédio, localizado na Avenida Paraná, nº 6.851, também abriga a Central de Gerenciamento das chamadas de emergência da região, além de contar com salas administrativas, refeitório, academia, espaço para fisioterapia, sala de atendimento à população, alojamentos com garagem e espaço necessário para armazenar os veículos e equipamentos do Corpo de Bombeiros e fazer a manutenção de barcos, caminhões e ambulâncias.

Até então, Foz do Iguaçu contava com quatro quartéis dos Bombeiros. Dois deles passam a compor a nova estrutura e os outros dois, o Posto Morumbi e o Posto Maracanã, continuam ativos. A sede também vai gerenciar as unidades localizadas em Medianeira, São Miguel do Iguaçu, Santa Terezinha de Itaipu e Santa Helena.



“A região de Foz do Iguaçu e todo o Paraná mereciam uma estrutura como essa, que vai maximizar a utilização do espaço e o nosso atendimento, além de poder oferecer cursos de formação, seminários e outros eventos dos Bombeiros e de instituições parceiras”, ressaltou o comandante do 9º Grupamento de Bombeiros, tenente-coronel Amarildo Ribeiro. “Também vamos reduzir o tempo de resposta das ocorrências, que já é baixo. O tempo do Siate para o atendimento pré-hospitalar, por exemplo, já gira em torno de cinco a sete minutos”.

O prefeito de Foz do Iguaçu, Chico Brasileiro, salientou que a estrutura tem capacidade para acompanhar o crescimento de Foz e das cidades vizinhas. “Foi um projeto muito bem planejado, pensando no crescimento da nossa região de fronteira, preparado para atender a comunidade pelo menos pelos próximos 20 anos”, complementou.

